

**Notice de montage**

Usinages et perçages sont à faire suivant les cotes indiquées et à l'aide des gabarits. Jeu en feuillure périphérique 12 mm.

**Montage de l'ouvrant**

- L'ensemble de la ferrure est monté en position soufflet.
1. Monter les renvois d'angle inférieurs (Rep. 9 & 10) et les renvois d'angle sup. des compas (Rep. 5 & 6) les mettre en position à soufflet - position de montage.
  2. Ajuster à dimension éléments interm. verticaux (Rep 20) ou crémone à barillet (Rep 41) et éléments interm. horizontaux (Rep 21). Les connecter aux renvois d'angles et visser l'ensemble. (la position de montage est pré-définie par un axe de blocage, la position des galets est indiquée par les marquages sur l'élément) Indication: lors de l'ajustement des éléments intermédiaires Gr 01 l'extrémité de la grande partie cranté doit être affleurante à la tôle.
  3. Coulisser les plaquettes de liaison jusqu'au raccord par dessus la tôle et les visser.
  4. Monter pièce d'accouplement (Rep. 15).
  5. Monter la poignée à mécanisme (Rep. 12), en assurant l'accrochage de la pièce d'accouplement dans l'entraîneur. Option: monter poignée (Rep. 35).
  6. Fixer les sabots avant et arrière (Rep. 1 & 2).
  7. Fixer le support (Rep. 19) au milieu du vantail.
  8. Ajuster la tringle (Rep. 25) et l'engager dans le sabot arrière, serrer les vis puis l'engager dans le sabot avant. Mettre les sabots en position fermé et serrer les vis sur le sabot avant. Couple de serrage 10 - 12 Nm.

**Montage du dormant**

9. Positionner les gâches galet et d'arrêt. Utiliser les gabarits de pose tel que décrit sur le plan de montage.
10. Ajuster la longueur du profil de guidage P 1225 (Rep. 29) et profil de recouvrement P 1226 (Rep. 30). Fixer le profil de guidage, insérer les coulisseaux (Rep. 8) et poser les embouts pour profil de guidage (Rep. 31).
11. Ajuster rail de roulement bas P 1213 (Rep. 28) et le fixer.
12. Engager la pièce de commande (Rep. 3) sur le rail de roulement et bien serrer les vis six pans SW4. Couple de serrage 10 - 12 Nm. Pour châssis sans meneau (schéma D), utiliser gabarit 6-30447.

**Pose du vantail coulissant**

13. Mettre la ferrure en position soufflet (Poignée à l'horizontale).
14. Positionner le vantail incliné sur le rail de roulement. Engager totalement l'axe des bras de compas dans les coulisseaux. Les verrouiller à l'aide d'une clé six pans SW4 (voir page 3). Vérifier l'accrochage en tirant fortement sur le bras de compas.

**Finition et réglage du vantail**

15. Dans le cas d'un positionnement du vantail non parallèle au dormant. Débloquer les vis de serrage de la tringle de liaison du sabot avant, repositionner le vantail parallèle au dormant, puis bien resserrer les vis.
16. Défaut de parallélisme des montants, ouvrant / dormant. Débloquer les vis de réglage des sabots avant et arrière, régler le positionnement vertical du vantail à l'aide d'une clé six pans SW4, puis rebloquer.
17. Vantail non centré lorsqu'il s'engage dans le dormant. Desserrer la vis pointeau de l'élément de commande, le déplacer, puis resserrer la vis.
18. Monter le centreur de vantail (Rep. 58). Au besoin le repositionner.
19. Engager le butoir à ressort (Rep. 18) sur le rail de roulement suivant l'ouverture désirée et verrouiller à l'aide d'une clé six pans SW4.
20. Clipser profil de recouvrement P 1226 (Rep. 30) sur profil de guidage P 1225 (Rep. 29).
21. Recouper à longueur le profil de recouvrement P 1602 (Rep. 27) et le fixer entre les sabots.
22. Engager les caches (Rep. 17) par le haut et les pousser jusqu'à l'entencement vers le bas.
23. Le rail de roulement P 1213 (Rep. 28) est à caler sur toute sa longueur et à visser dans un dormant renforcé.

Les vis de fixation indiquées sont à considérer comme une recommandation qui se base sur notre expérience.

La responsabilité pour une fixation approprié des éléments de ferrures est celle du fabricant de fenêtres et portes fenêtres. Représentation de la ferrure suivant livraison

Lubrifier tous les organes coulissants, de verrouillage et d'appui avec un lubrifiant exempt d'acide et non résineux.

**Vue d'ensemble ferrure**

Description		Scale		Modification		Size
<b>Coulissant à translation GU-966/200 mZ TZ pour profil PVC, axe 9/13mm</b>		Release No.	Level	Released	%	1
GU		Mod. No.	Ver.	30.11.2010	Mo	Sheet
Replacement for --		Drawing No. <b>0-45817-BK-0-F</b>				2/7

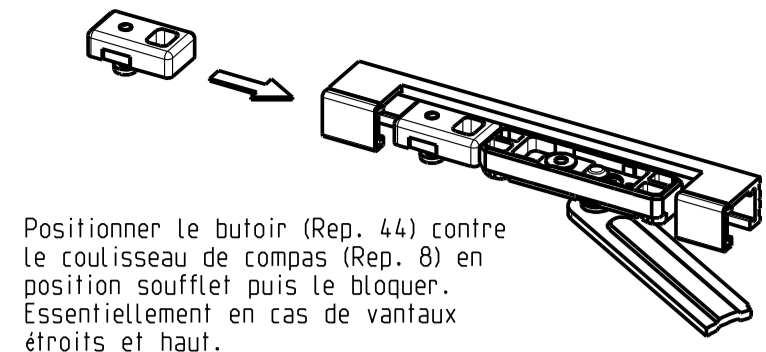
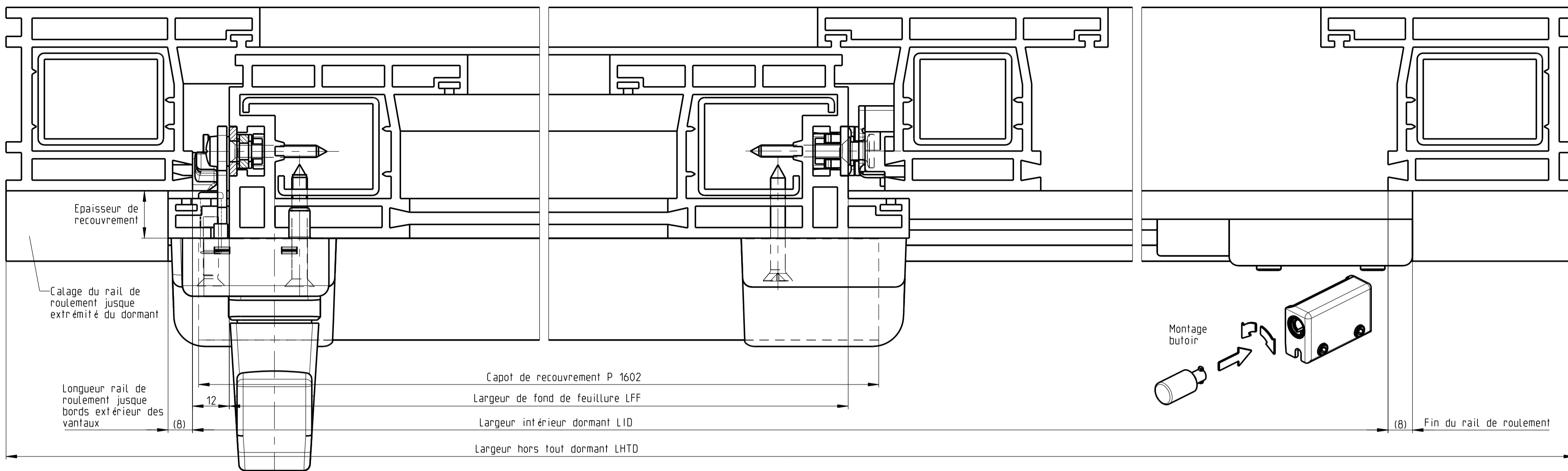
GB  
F  
E

Proprietary rights apply in accordance with ISO 9006.

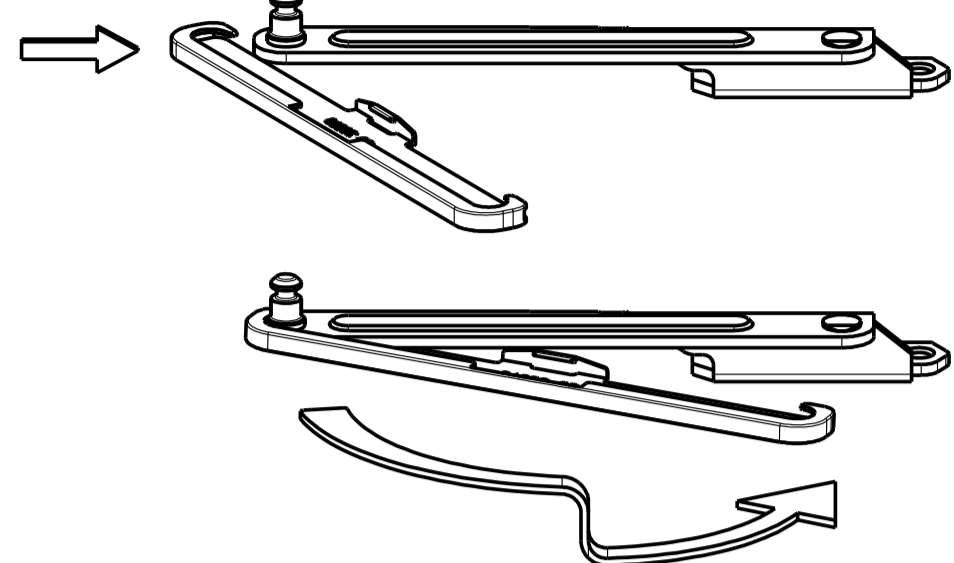
20/2018

**Schéma A**

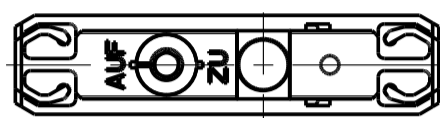
Coulissant/Fixe



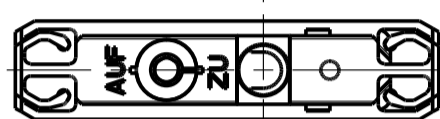
Montage des caches pour compas



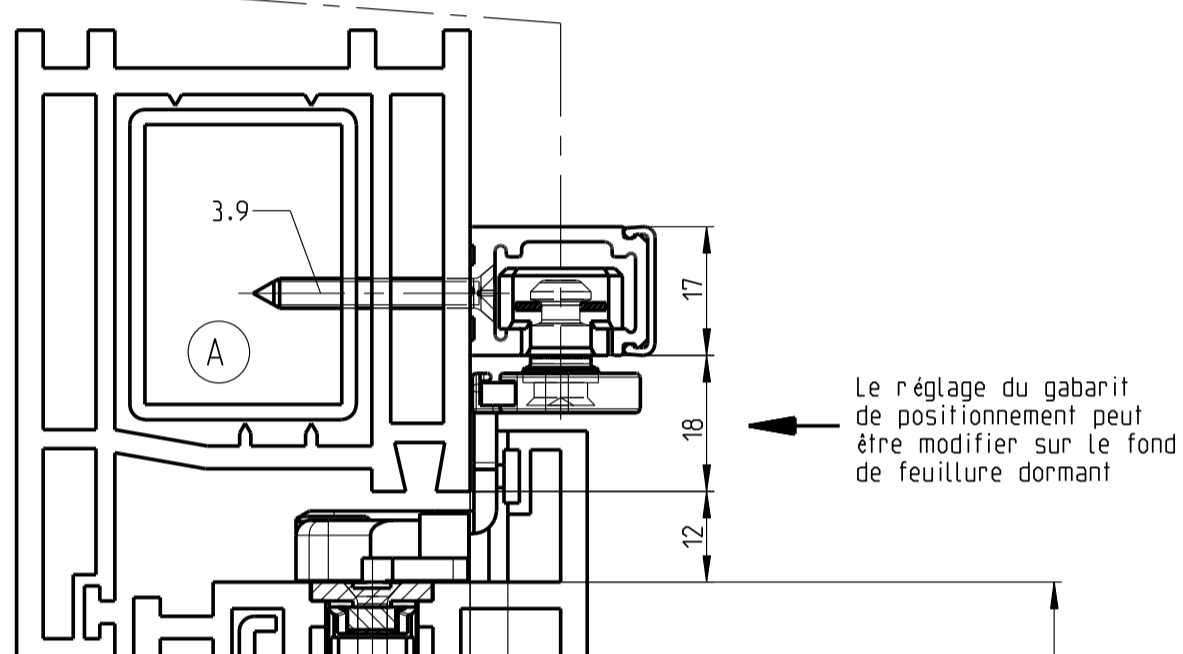
Verrouillage de l'axe du bras de compas à l'aide de clé six pans SW 4. (voir point 14 sur notice de montage)



dévrouillé



verrouillé



Le réglage du gabarit de positionnement peut être modifier sur le fond de feuillure dormant

5x125 Effectuer l'usinage pour bras de compas à l'aide du gabarit

Pour un fonctionnement sans problèmes et durable veuillez observer les indications suivantes:

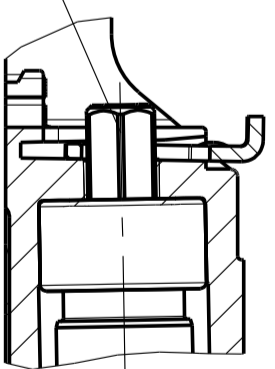
**A** Toutes les vis de fixation des sabots et du rail de roulement doivent être vissés dans les renforts des profils PVC. La longueur des vis est suivant profils.

**B** Veillez au calage approprié de l'ouvrant afin d'assurer un transfert des charges aux profils de renfort dans la zone des sabots de roulement.

Les directives relatives à la mise en œuvre des gammistes sont à respecter.

Le vantail peut s'affaisser en cas de non respect des indications ci-dessus.

Réglage en hauteur du sabot voir page 2 point 16



Hauteur de feuillure HFF

Hauteur de recouvrement

12

5

4.3

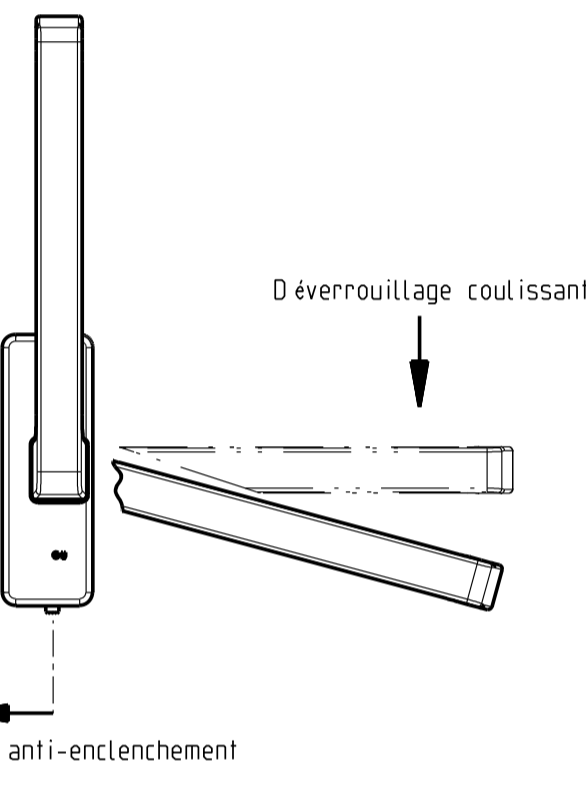
Réglage du gabarit Recouvrement + 36

max. hauteur sol fini

23

118

Caler le rail de roulement sur toute sa longueur



Dévrouillage coulissant

Dispositif anti-enclenchement du vantail

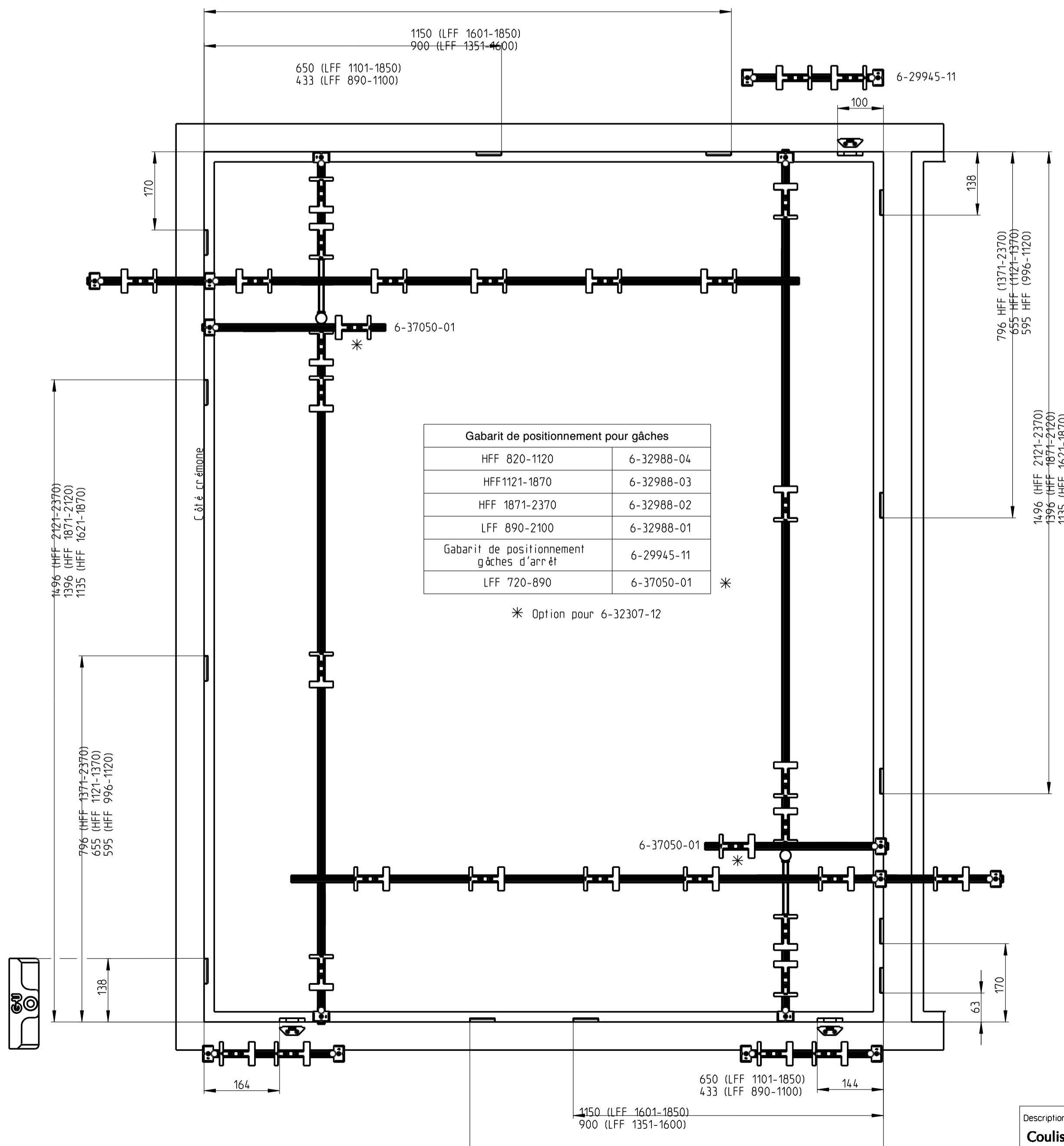


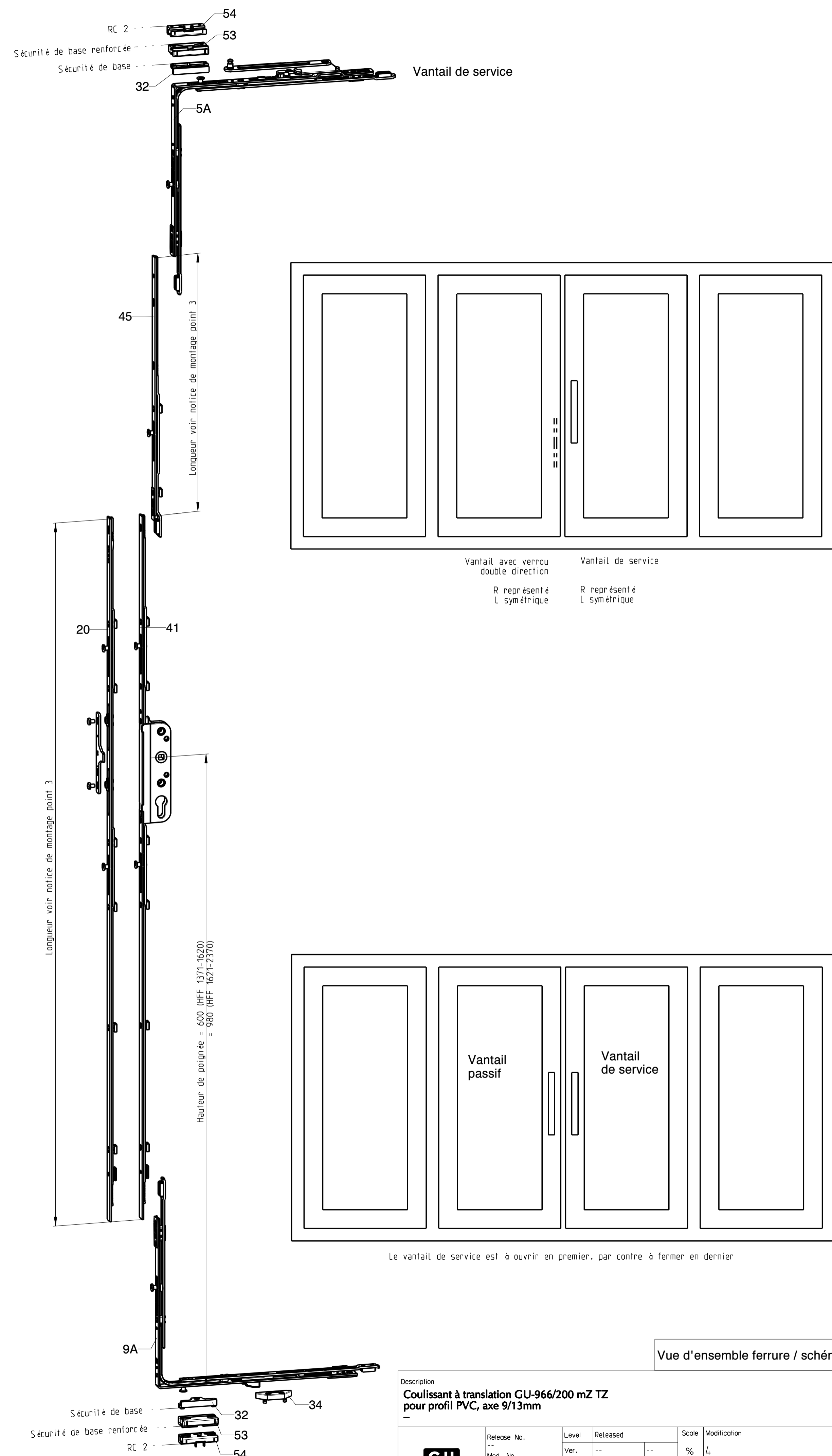
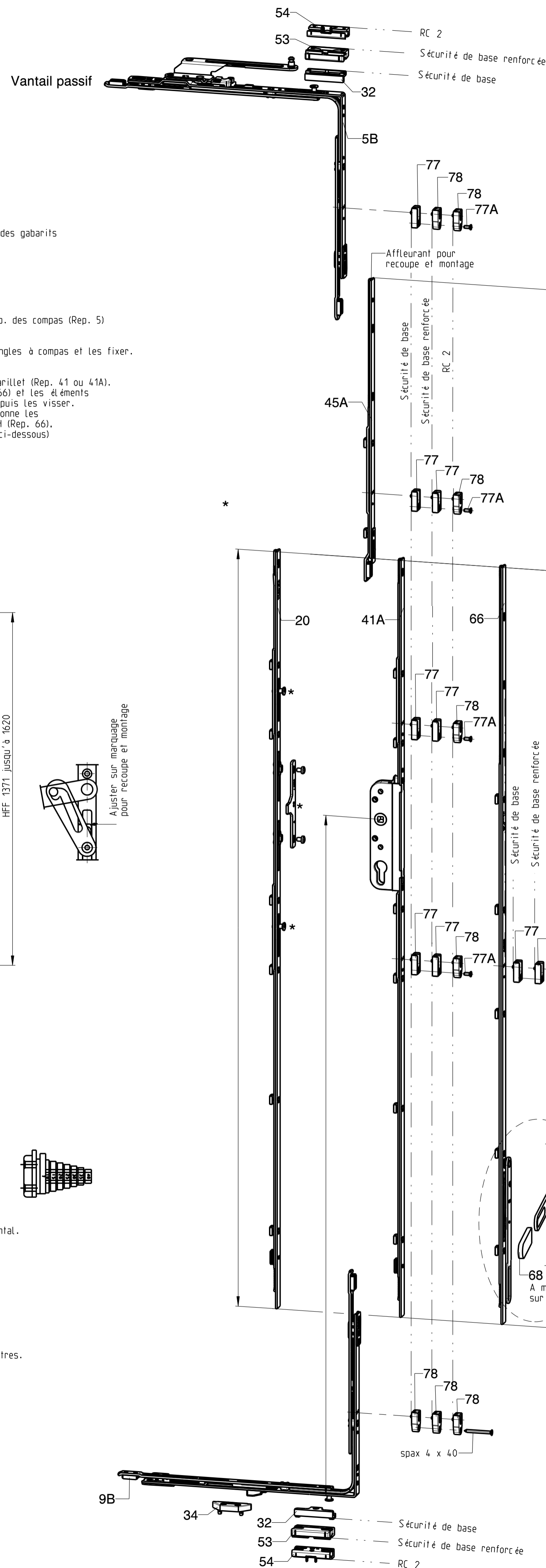
Schéma A / détails coupes



Coulissant/OF  
Montage ferrure OF selon plan 0.44324 (sécurité de base)  
selon plan 0.44908 (sécurité renforcé)

Coulissant/vantaux fixes

Description						
Coulissant à translation GU-966/200 mZ TZ pour profil PVC, axe 9/13mm						
Release No.	Level	Released	Scale	Modification	Size	
Mod. No. G25819	Ver.	--	%	4	1	
Replacement for --	Draft	30.11.2010	Mo	Drawing No.	Sheet	
				<b>0-45817-BK-0-F</b>	3/7	



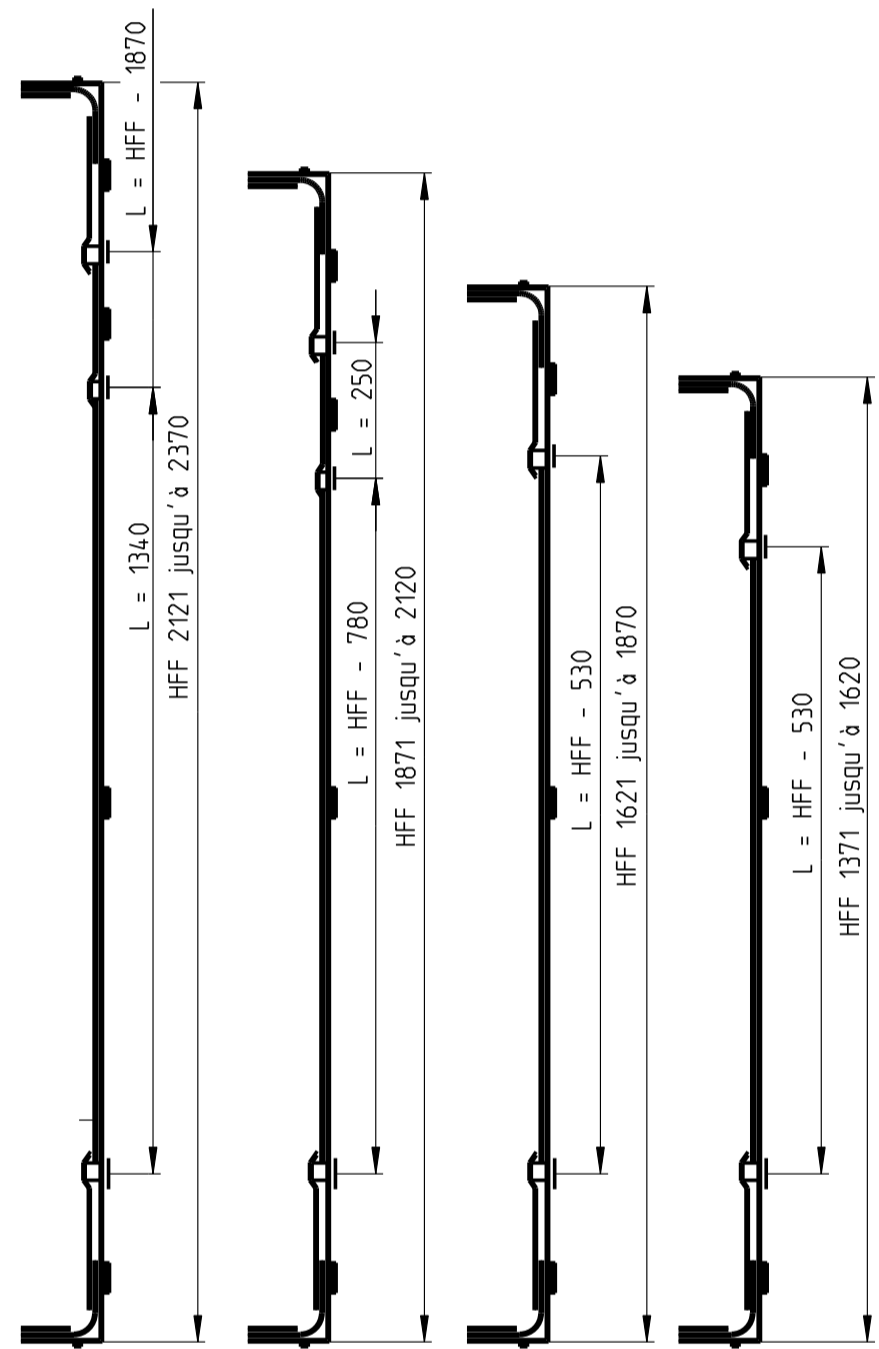
**Notice de montage**

Usinages et perçages sont à faire suivant les cotes indiquées et à l'aide des gabarits

**Montage de l'ouvrant**

L'ensemble de la ferrure est monté en position soufflet

1. Monter les renvois d'angle inférieurs (Rep. 9) et les renvois d'angle sup. des compas (Rep. 5) Les mettre en position à soufflet (position de montage).
2. Raccourcir les rallonges (Rep. 45 & 45A), les accrocher aux renvois d'angles à compas et les fixer. Cotes de recoupes voir représentation en point 3.
3. Fixer éléments intermédiaires verticaux (Rep. 20), ou bien crémaillère à barillet (Rep. 41 ou 41A). Ajuster verrou à levier à double direction ZK ou ZH (Rep. 65 ou Rep. 66) et les éléments intermédiaires horizontaux (Rep. 21). Les connecter aux renvois d'angle puis les visser. Cotes de recoupe: voir schéma ci-dessous. Un axe de blocage pré-positionne les éléments de ferrure en position de montage. Pour le verrou à levier ZH (Rep. 66), positionner tringlet et têtère sur marquage puis ajuster. (voir croquis ci-dessous)



4. Fixer gâche (Rep. 77 ou 78) avec vis TF M4 x 10 ou spax 4 x 40 (ou équivalent pour renvoi d'angle).

**Avec battement rapporté**

5. Monter le battement déjà préparé.
6. Pour verrou à double direction ZK (Rep. 65), ajuster les entraîneurs à la hauteur du profil de battement.

**Exemple:**

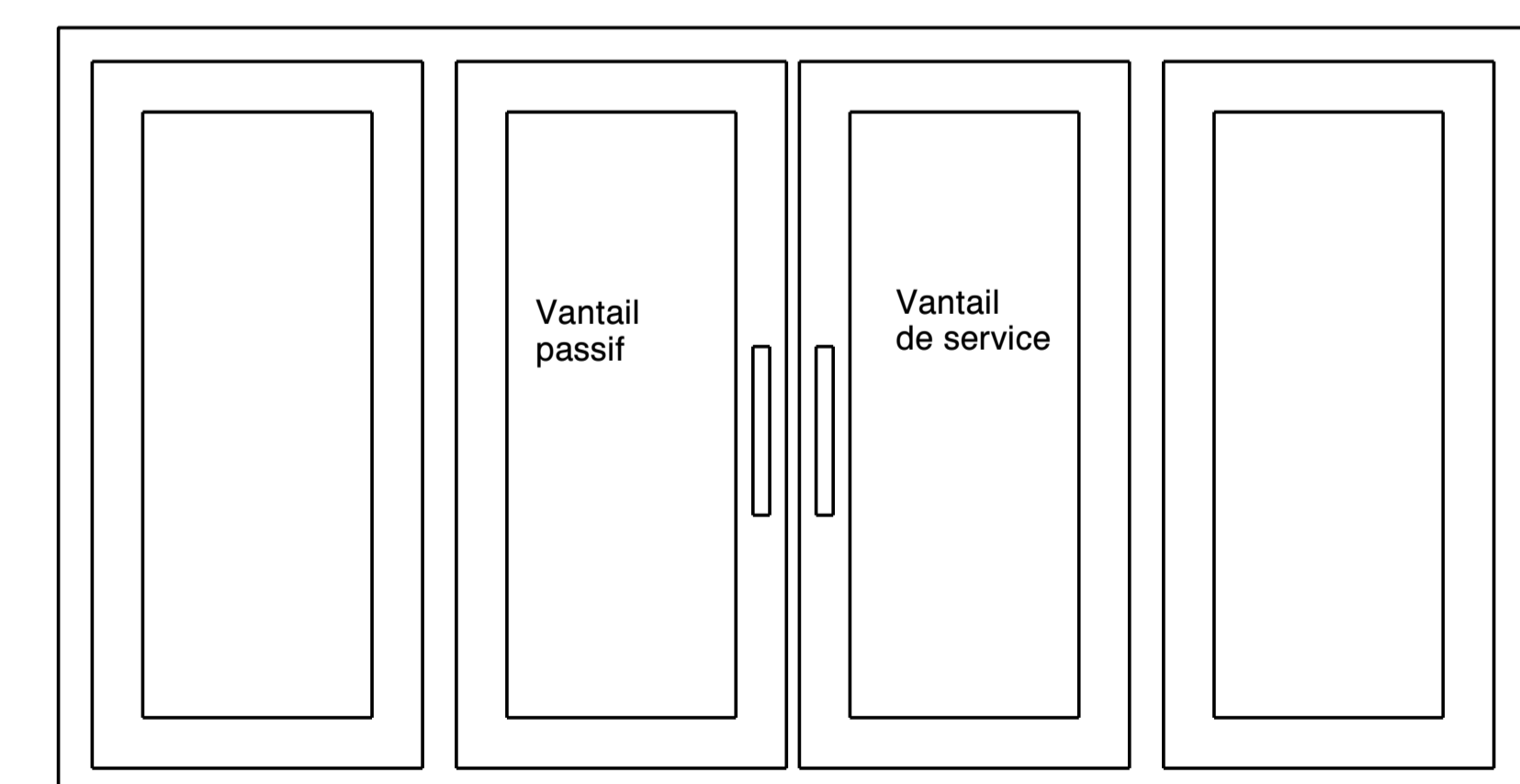
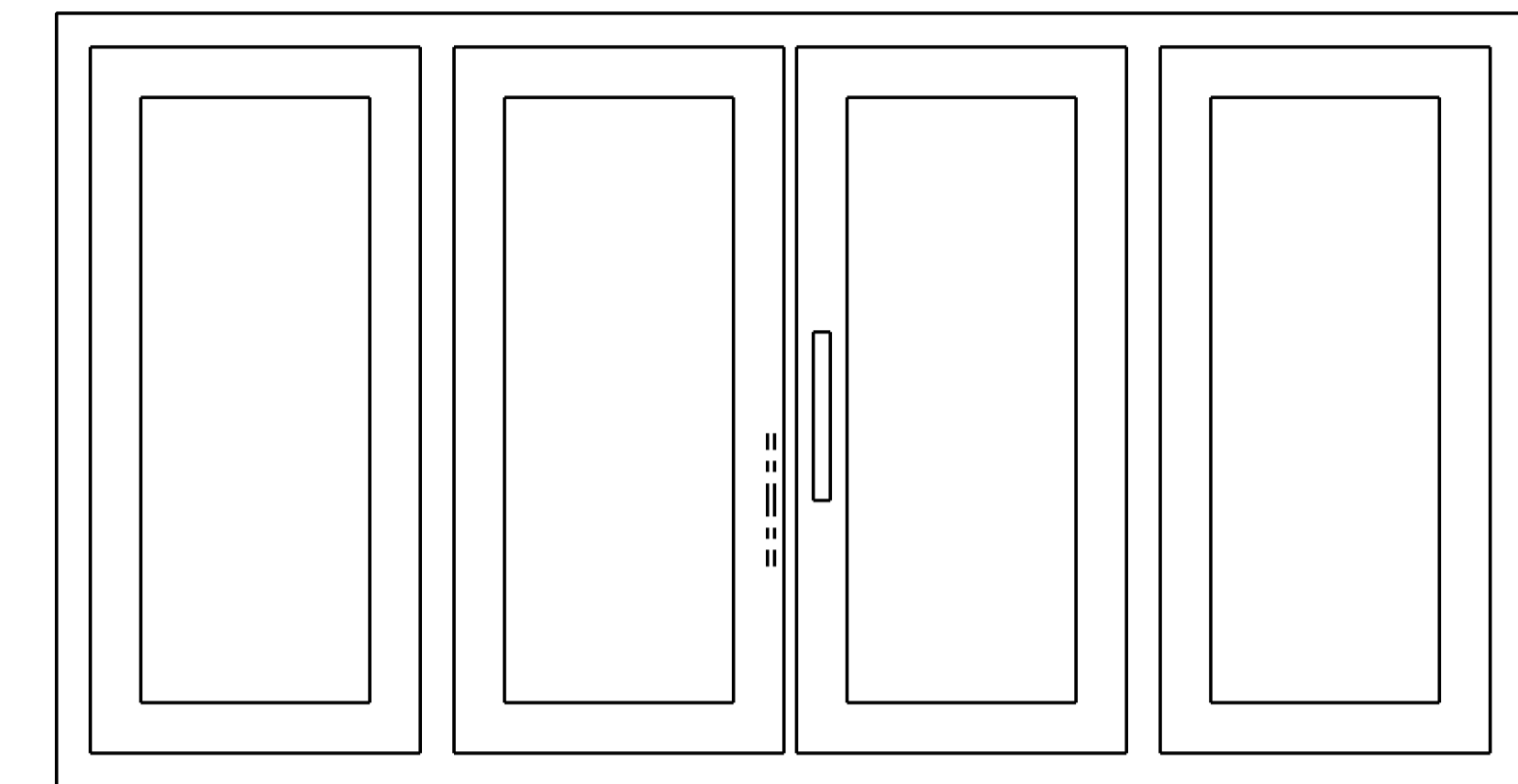
Hauteur de profil cote "X" = 28mm, arrondi à 5 = 25 mm. recouper entraîneur entre 25 et 30.

7. Ajuster et monter verrou à double direction ZK (Rep. 65). Levier horizontal.
8. Fixer les gâches sur profil de battement

Les vis de fixation indiquées sont à considérer comme une recommandation qui se base sur notre expérience.

La responsabilité pour une fixation approprié des éléments de ferrures est celle du fabricant de fenêtres et portes fenêtres.

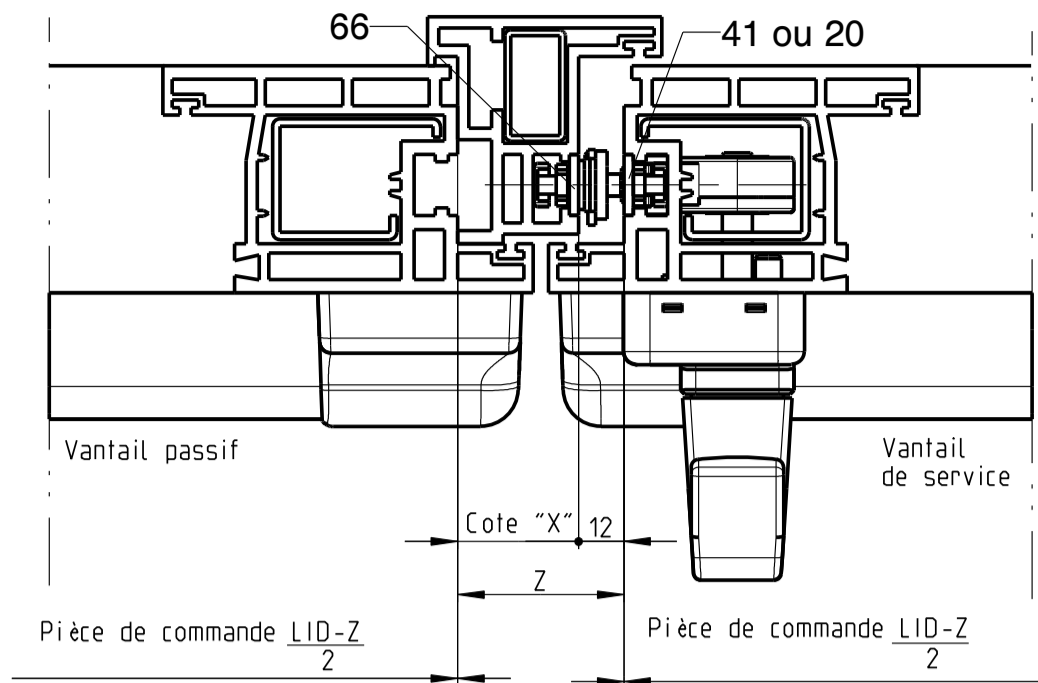
Représentation de la ferrure suivant livraison



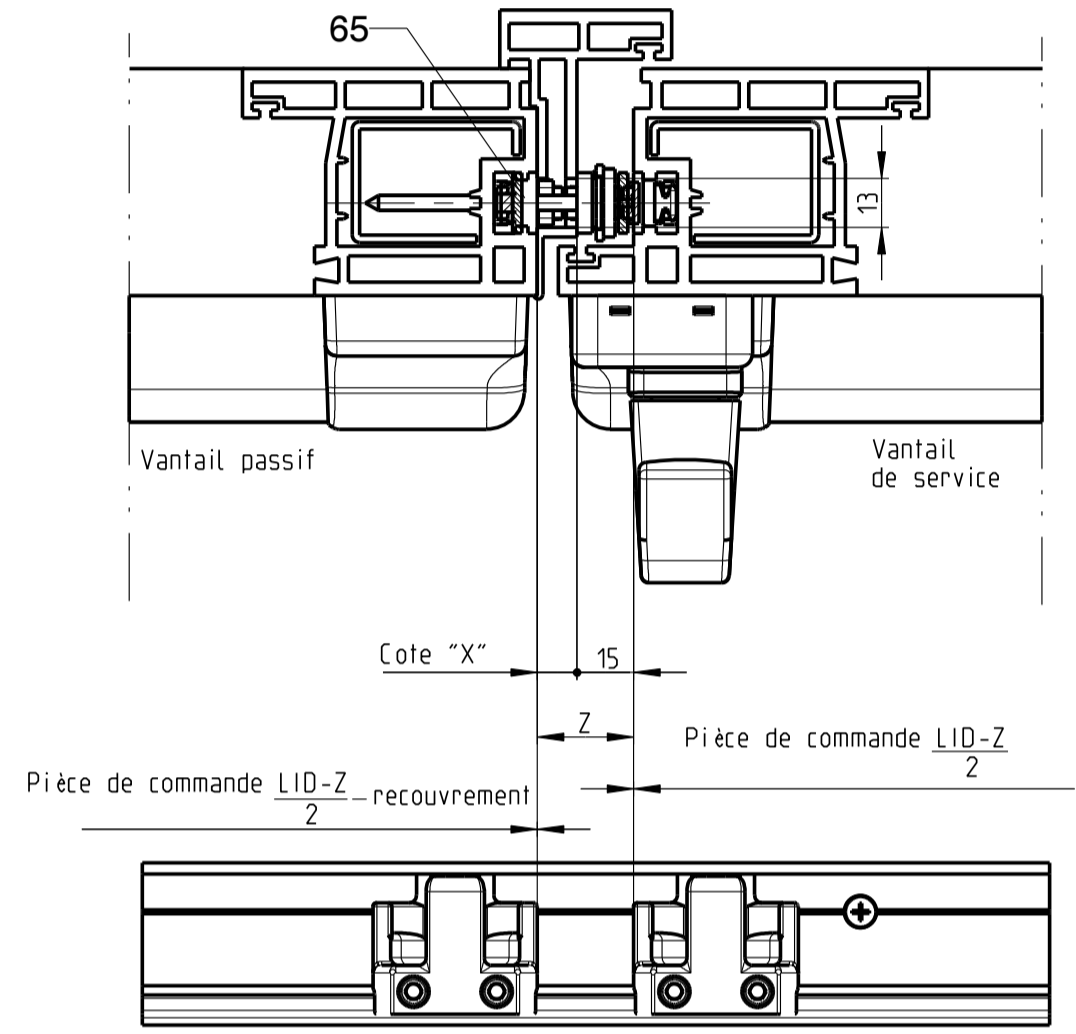
Vue d'ensemble ferrure / schéma C

Description						
<b>Coulissant à translation GU-966/200 mZ TZ pour profil PVC, axe 9/13mm</b>						
Release No.	Level	Released	Scale	Modification	Size	
--	Ver.	--	%	4	1	
Mod. No.	Draft	30.11.2010	Mo	Drawing No.	Sheet	
GZ5819				<b>0-45817-BK-0-F</b>	4/7	
Replacement for --						

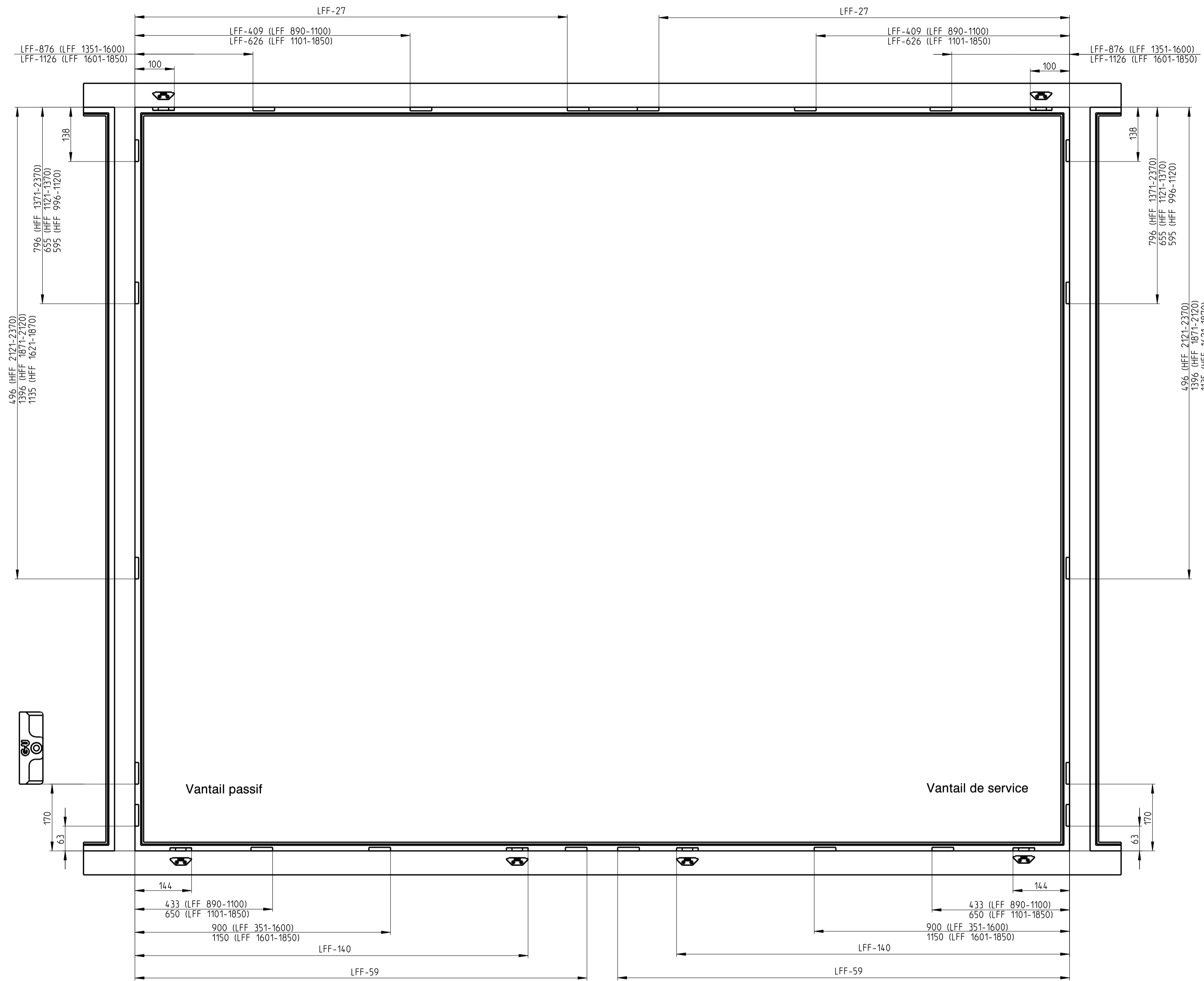
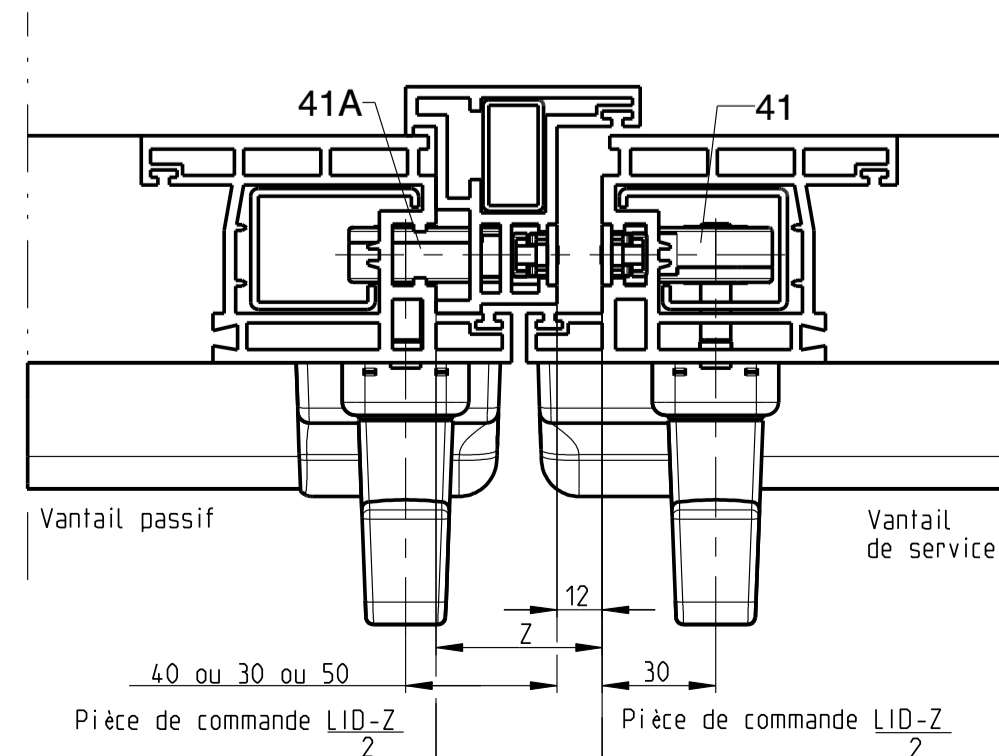
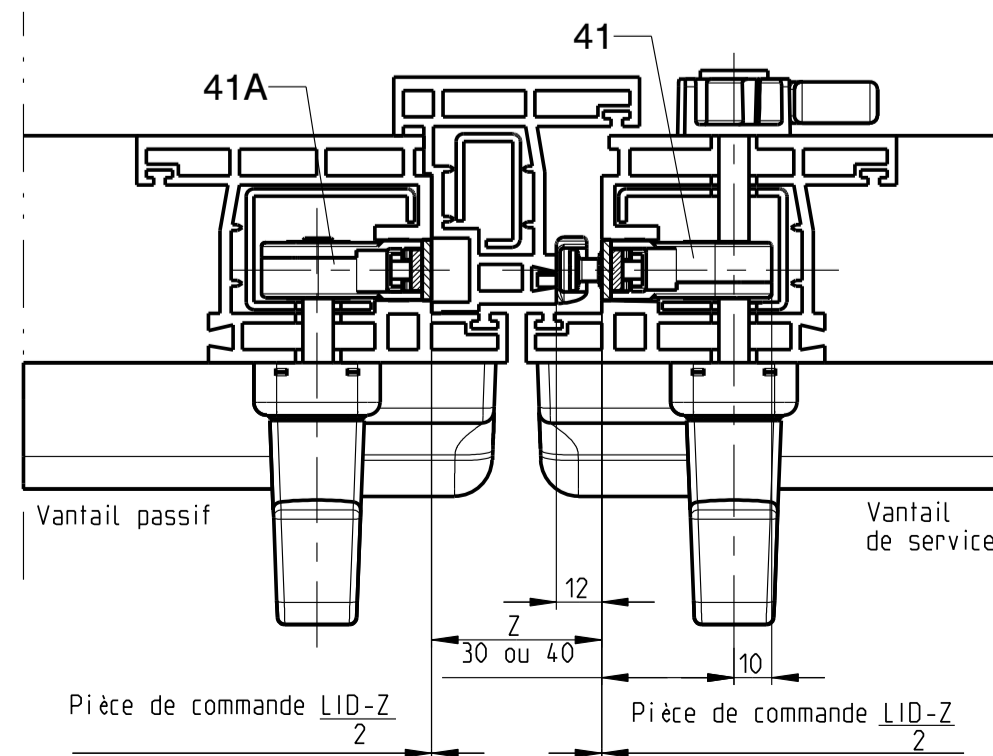
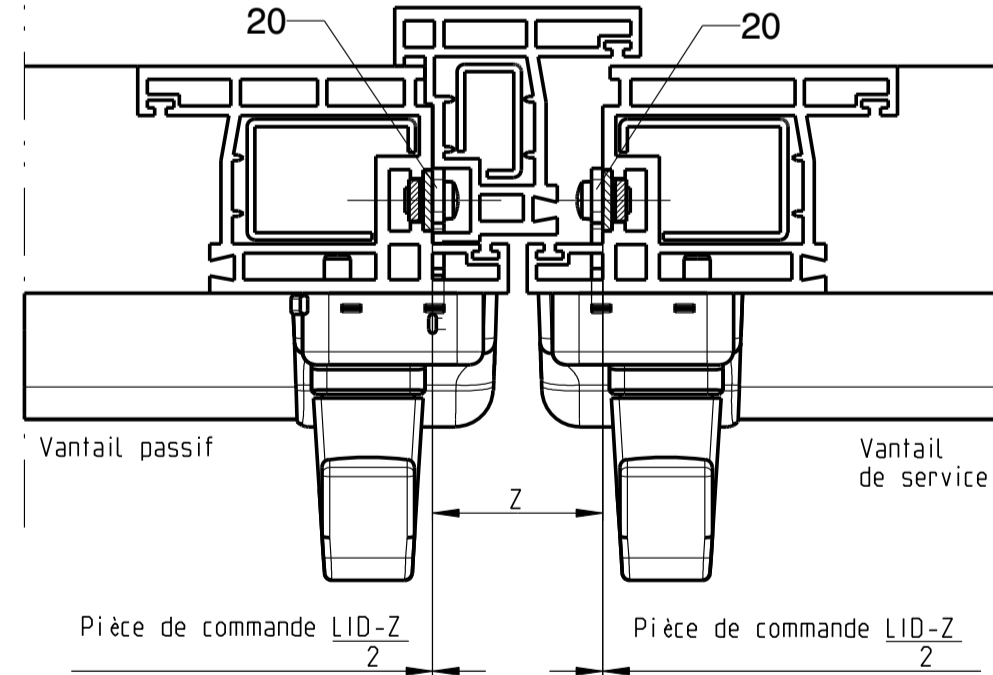
Vantail passif avec verrou à double direction ZH



Vantail avec profil de battent et verrou à double direction ZK



Les deux vantaux avec poignée



Vantail passif avec profil de battent

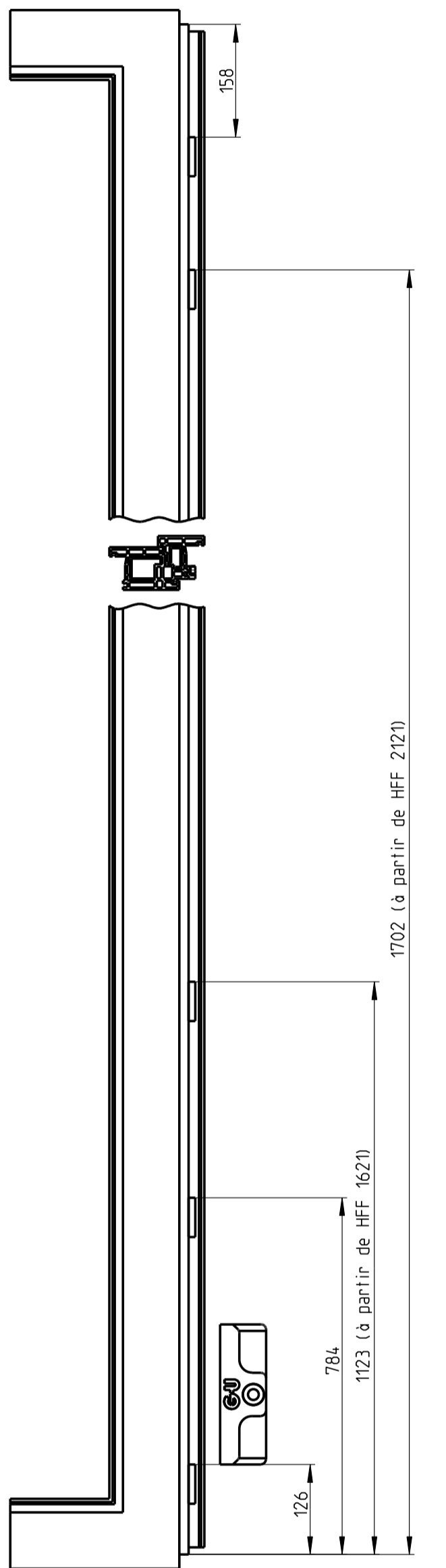
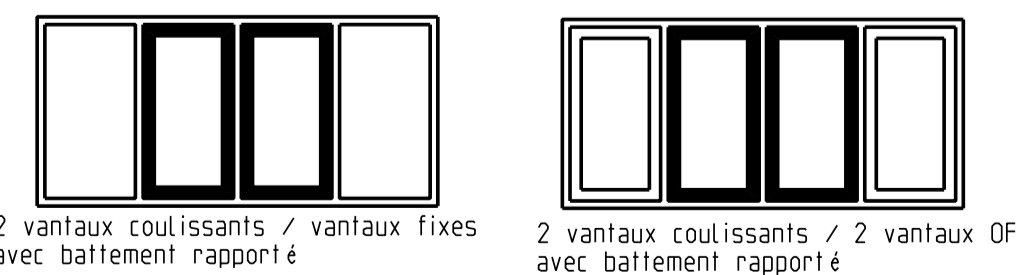
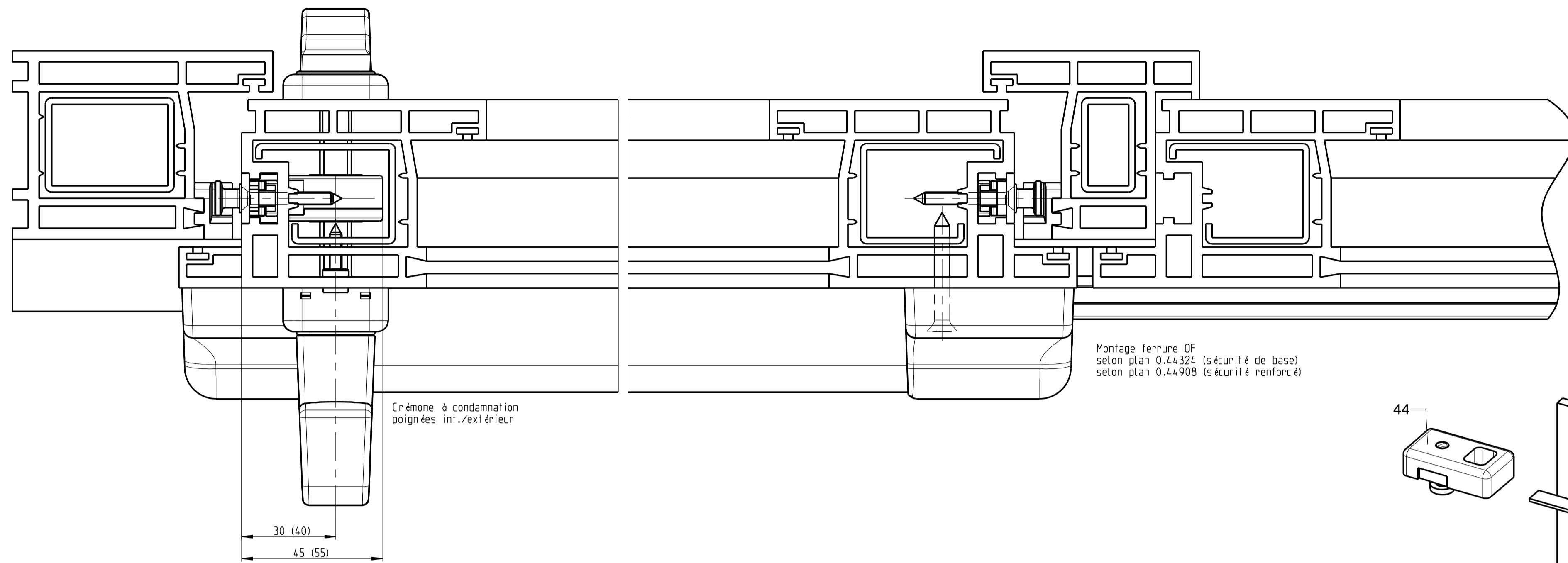


Schéma C / détails coupes



Description						
Coulissant à translation GU-966/200 mZ TZ pour profil PVC, axe 9/13mm						
	Release No.	Level	Released	Scale	Modification	Size
	Mod. No. G25819	Ver.	--	%	4	1
	Replacement for --	Draft	30.11.2010	Mo	Drawing No.	Sheet
					<b>O-45817-BK-0-F</b>	5/7

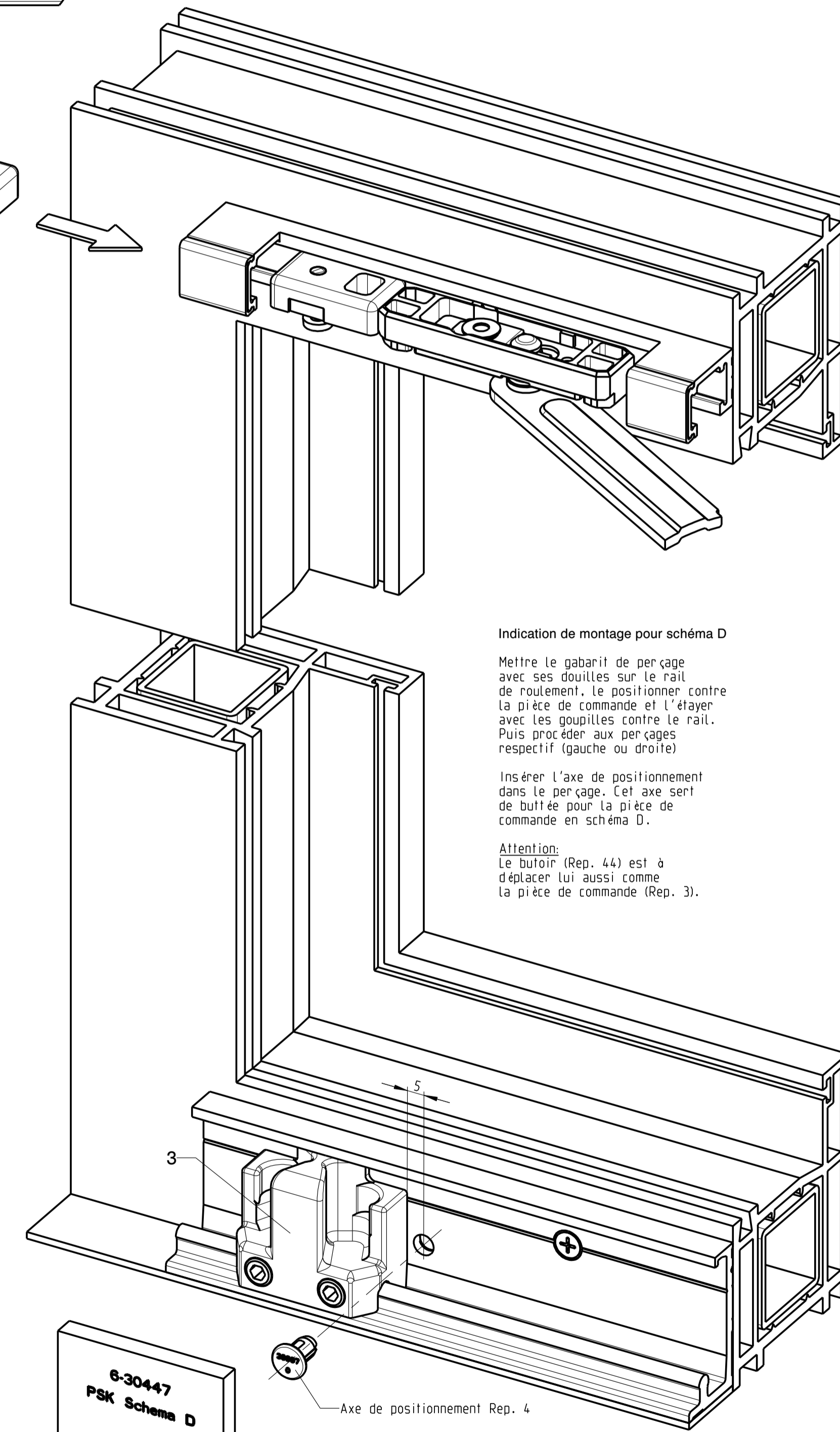
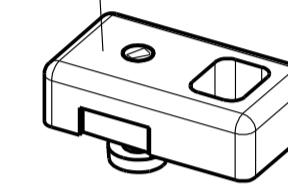


Crémone à condamnation  
poignées int./extérieur

Montage ferrure OF  
selon plan 0.44.324 (sécurité de base)  
selon plan 0.44.908 (sécurité renforcé)

30 (40)  
45 (55)

44



**Indication de montage pour schéma D**

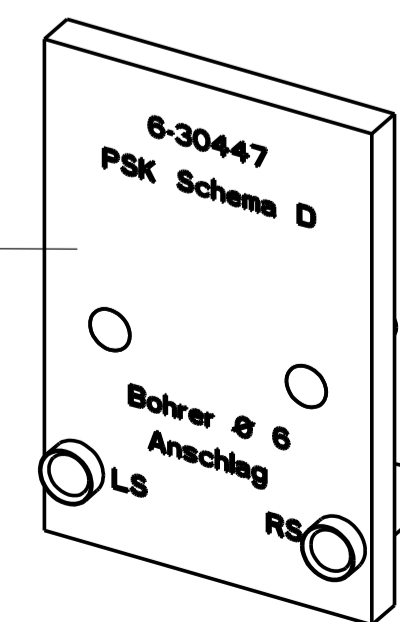
Mettre le gabarit de perçage avec ses douilles sur le rail de roulement. Le positionner contre la pièce de commande et l'étayer avec les goupilles contre le rail. Puis procéder aux perçages respectif (gauche ou droite)

Insérer l'axe de positionnement dans le perçage. Cet axe sert de butée pour la pièce de commande en schéma D.

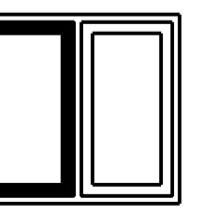
**Attention:**  
Le butoir (Rep. 44) est à déplacer lui aussi comme la pièce de commande (Rep. 3).

Axe de positionnement Rep. 4

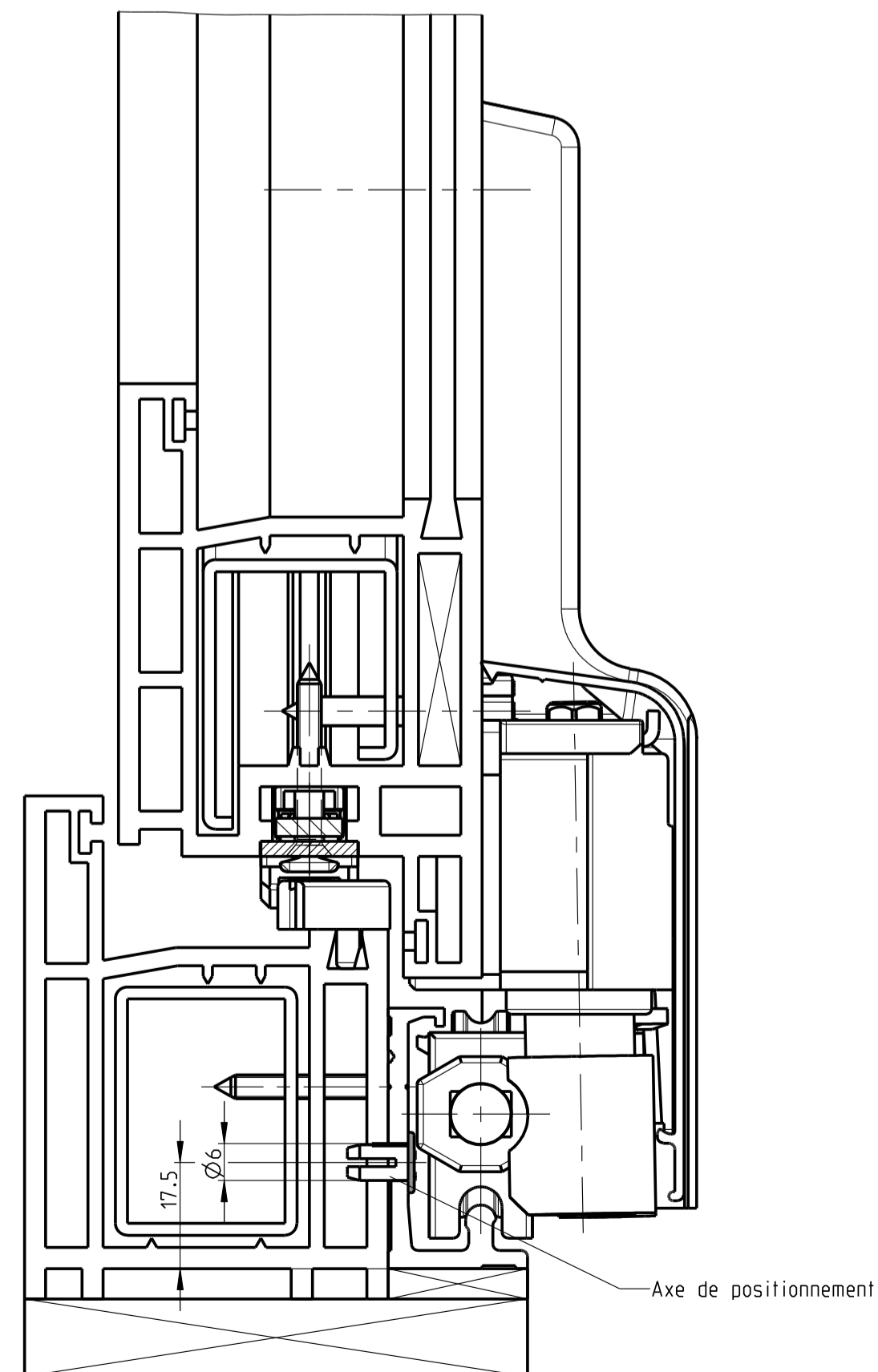
Gabarit  
Ref. 6-30447  
Perçage- Ø 6



**Schéma D**



2 vantaux coulissants/vantaux OF avec battement rapporté



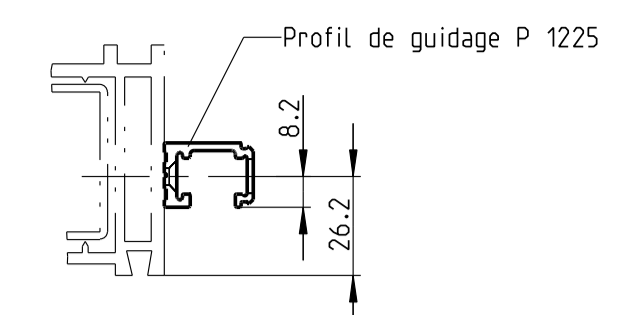
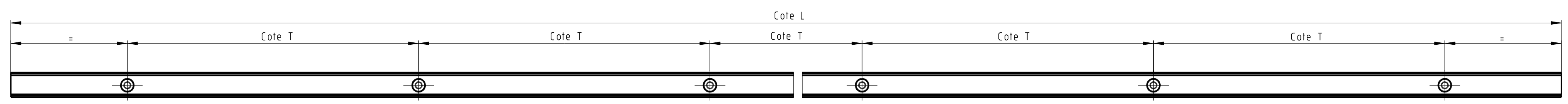
Axe de positionnement

Description  
**Coulissant à translation GU-966/200 mZ TZ pour profil PVC, axe 9/13mm**

Release No.	Level	Released	Scale	Modification	Size
--	--	--	%	4	1
Mod. No. G25819	Draft	30.11.2010	Mo	Drawing No.	Sheet
Replacement for --					6/7

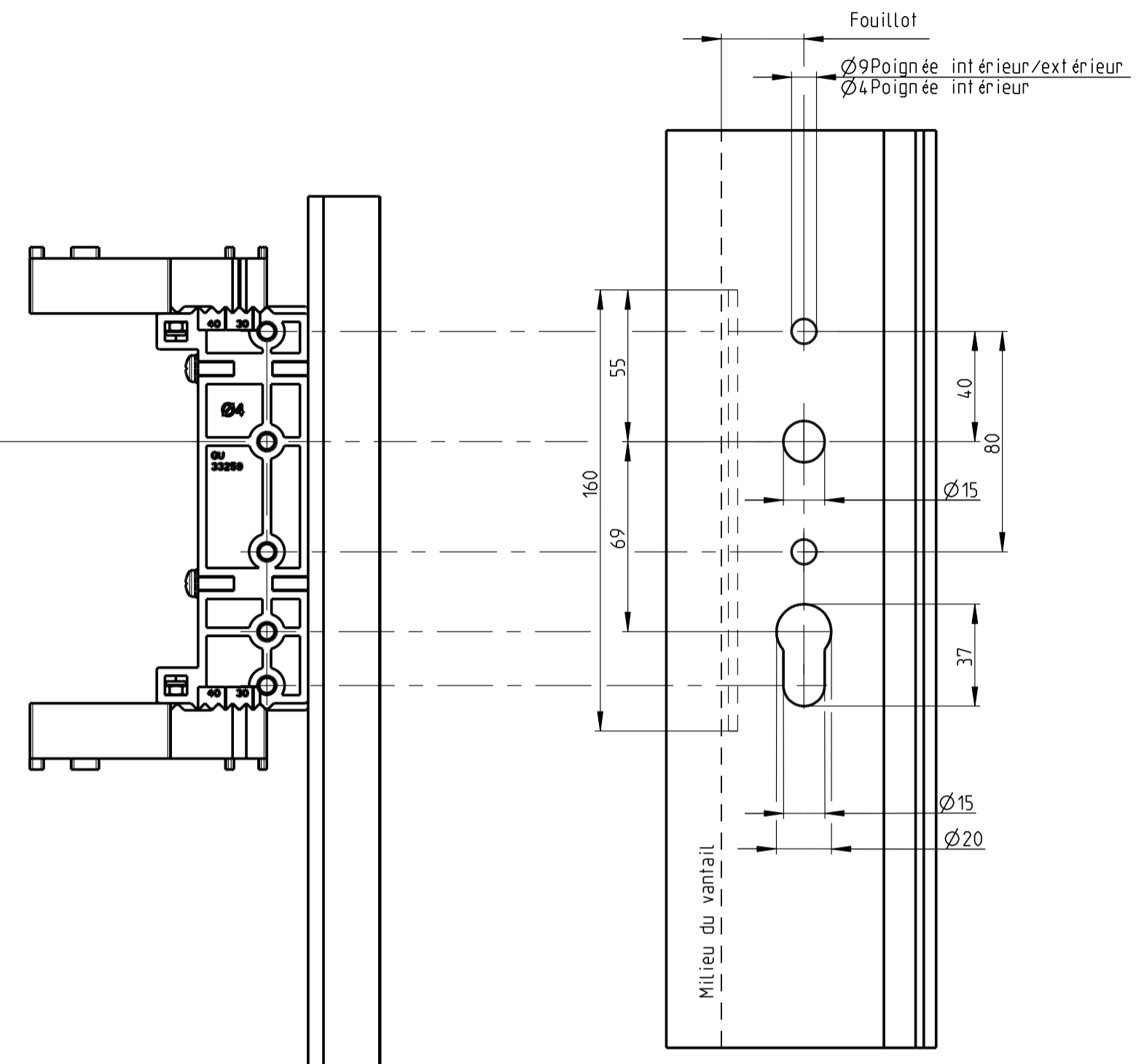
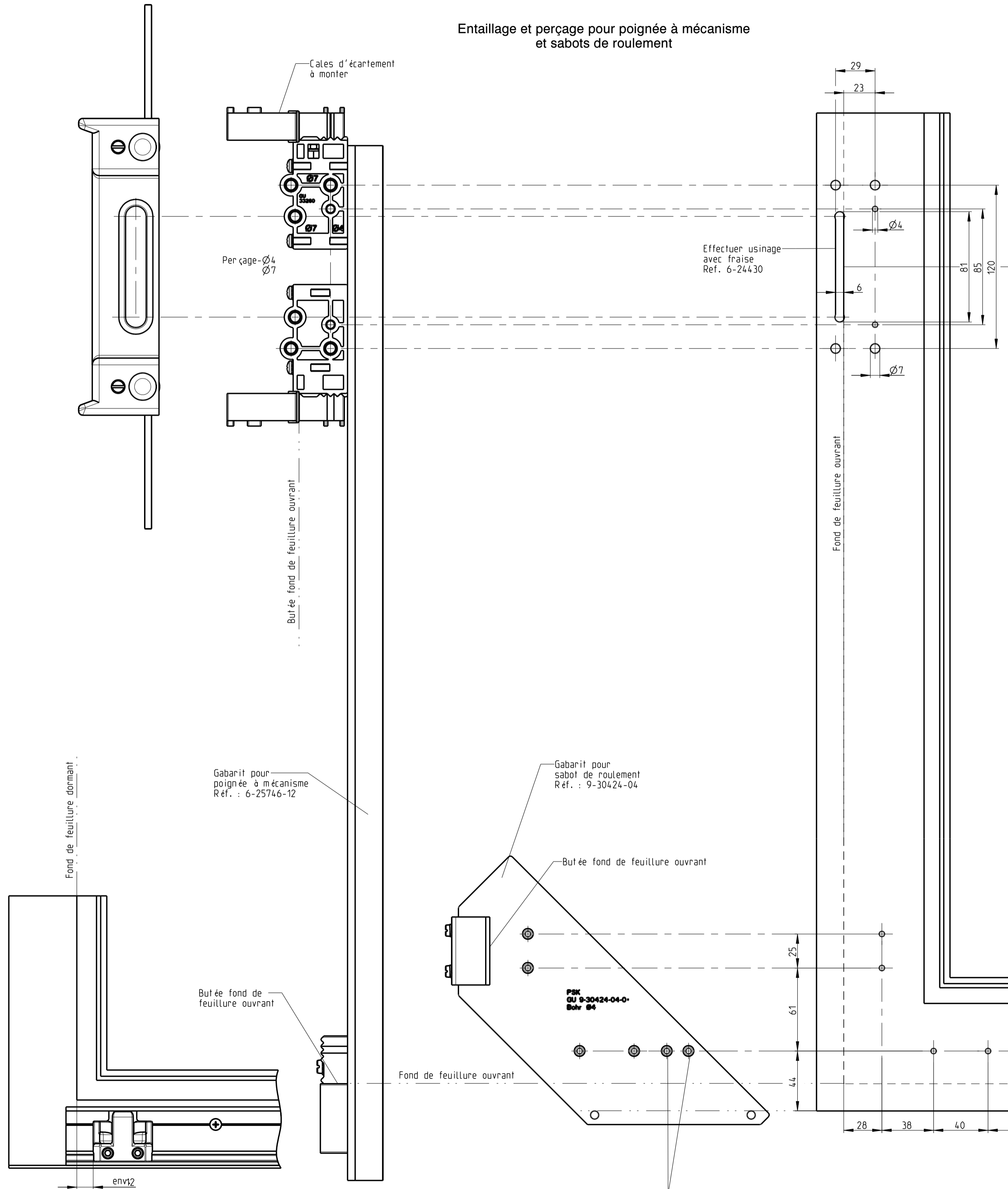
**0-45817-BK-0-F**

Gr.	LFF	Cota L	Nbr. de trou de vis	Entre axes Cote T	Utilisation
20	720-850	1960	10	200	Rail de guidage P 1225 et roulement P 1213
25	851-1100	2460	13		
30	1101-1350	2960	15		
35	1351-1600	3460	18		
40	1601-1850	3960	20		
67	Lagerlänge	6700	34		



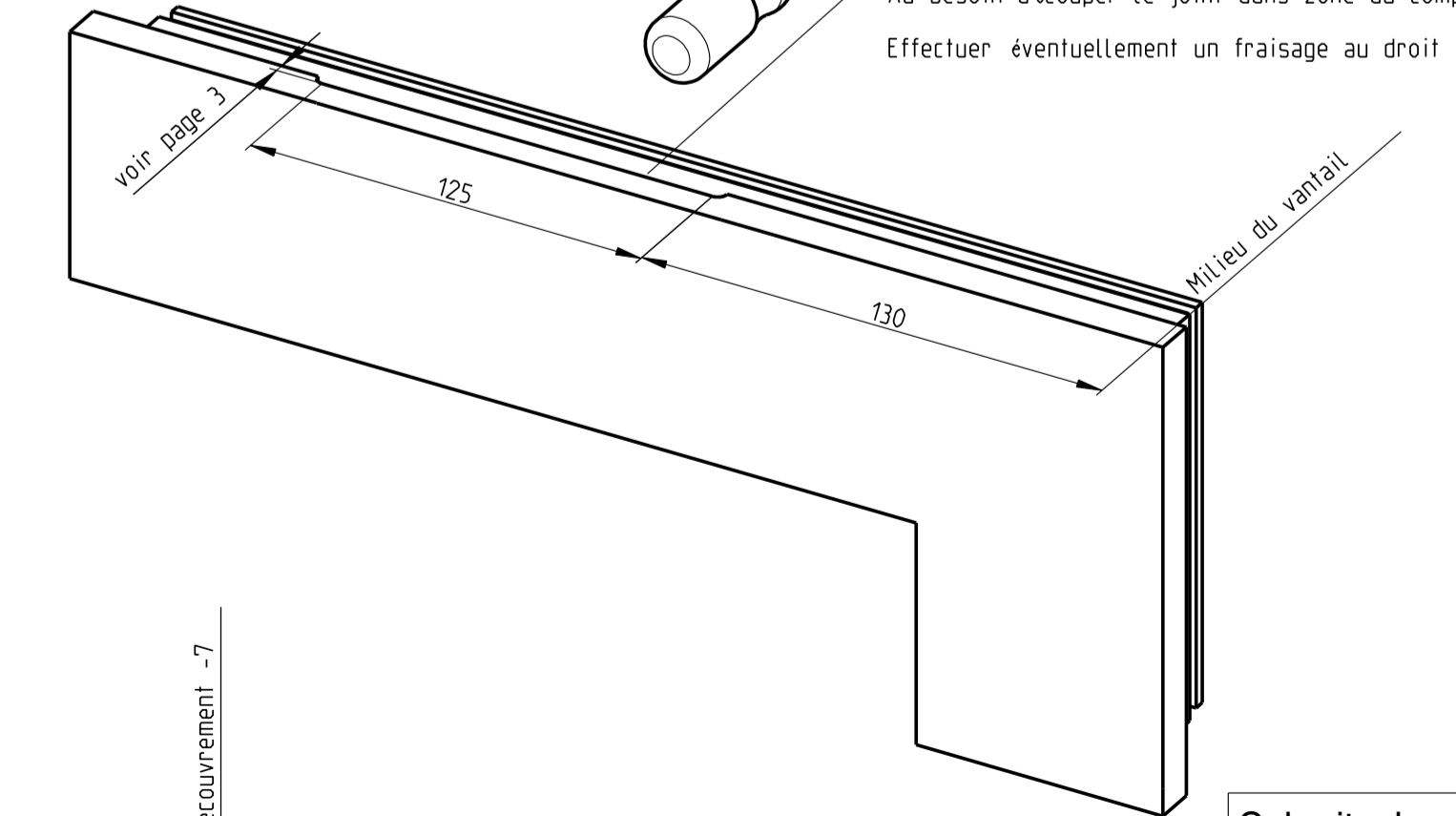
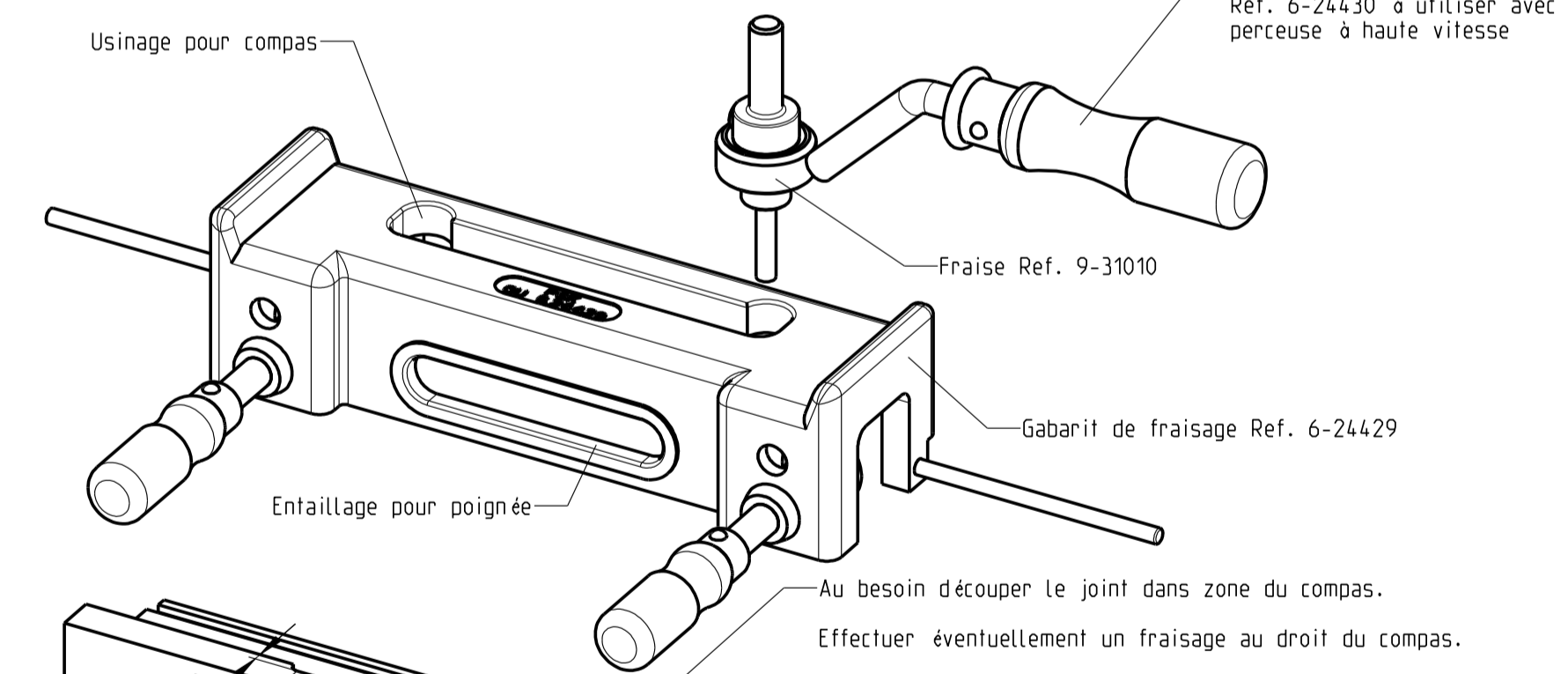
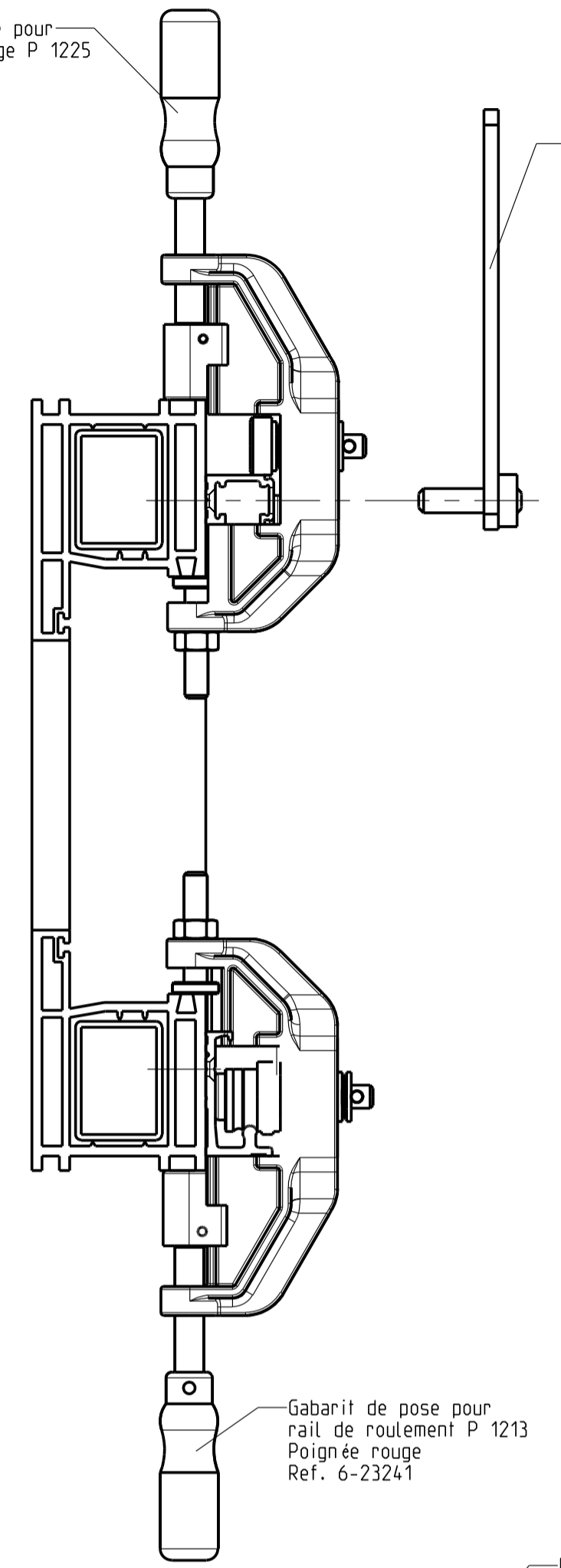
**Entaillage et perçage pour poignée à mécanisme et sabots de roulement**

**Entaillage et perçage pour crémonne à condamnation**



Gabarit de pose pour profil de guidage P 1225 Poignée bleu Ref. 6-23246

Gabarit de perçage pour centrage du foret lors de la pose du profil de guidage et de roulement Ref. 6-23616 foret - Ø 3



Gabarits de perçage et fraisage

Description		Level		Released		Scale		Modification		Size	
<b>Couissant à translation GU-966/200 mZ TZ pour profil PVC, axe 9/13mm</b>		Release No.	Ver.	Released	Scale	Modification	Size				
		GU	--	30.11.2010	Mo	4	1				
Replacement for --		Mod. No. G25819	Draft			Drawing No. 0-45817-BK-0-F	Sheet 7/7				